

Red Bull



SIX DAYS

**24.-29. SEPTEMBER
SACHSENRING/
ERZGEBIRGE**



Event Guide

Stand: 14. März 2012

INHALT

1. WILLKOMMEN	3
1.1. ADAC Sachsen e.V. - Vorstand Sport	3
2. ORGANISATION	4
2.1. Veranstaltung	4
2.2. Permanentes Büro	4
2.3. Veranstaltungsadresse	4
2.4. Fahrerlagerflächen	4
2.5. ISDE Sekretariat	5
2.6. Organisationsbüro	5
2.7. Medien-Kontakt	5
2.8. Offizielle	5
3. VORLÄUFIGES PROGAMM UND WICHTIGE TERMINE	6
3.1. Zeitplan vor der Veranstaltung	6
3.2. Zeitplan für die Veranstaltungswoche	6
3.3. Start	8
3.4. Startnummern und Startreihenfolge	8
4. NENNUNG	8
4.1. Prädikate der Veranstaltung	8
4.2. Nenngebühr	9
4.3. Dokumentenabnahme	9
5. TECHNISCHE INSPEKTION	10
6. FAHRERLAGER	10
6.1. Standort – Parc Ferme	10
6.2. Fahren im Fahrerlager 2/A	11
6.3. Fahrzeuge im Veranstaltungsgelände	11
6.4. Arbeitsbereich – Umweltschutz	11
6.5. Einrichtungen	12
6.6. Fahrzeug-Waschanlage	12
6.7. Mietfahrzeuge – Sixt Service	12
6.8. Boxengebäude	12
6.9. Boxen-Anmietung	12
6.10. Team-Hospitality	13
6.11. Paddock-Restaurant	13
6.12. Team-Büros	13
6.13 Security und medizinischer Dienst	13
6.14. Sicherheitsbestimmungen	13
6.15. Werbung und Promotion	14
7. DIE STRECKE	14
7.1. Struktur	14
7.2. Sonderprüfungen	14
7.3. Trainingsbereich	14

8. STRASSENVERKEHRSORDNUNG	15
9. ERÖFFNUNG DER ISDE 2012	15
10. PRESSE	16
10.1. Pressezentrum	16
10.2. Akkreditierung	16
10.3. Telekommunikation	16
11. OFFIZIELLER FOTOGRAF	16
12. ZWEI-WEGE FUNK	16
13. KRAFTSTOFF UND REIFEN	17
14. EINREISE- UND ZOLLBESTIMMUNGEN	17
14.1. Allgemein	17
14.2. Dienstleistungen der Spedition	18
15. BUCHUNG VON UNTERKÜNFEN UND CAMPING	19
16: NÜTZLICHE FAKTEN UND DIENSTE	20
16.1. Landesinformationen kompakt	20
16.2 Verkehrsbestimmungen	20
16.3. Tanken	21
16.4. Telefonieren	21
16.5. Zahlungsmittel und Banken	22
16.6. Apotheken	23
16.7. Supermärkte und Einkaufszentren	23
17. KARTEN	25
17.1. Sachsenring Infrastruktur	25
17.2. Streckenplanung	26

1. WILLKOMMEN

1.1. Klaus Klötzner – Vorstandsmitglied für Sport, ADAC Sachsen e.V.

Sehr geehrte Motorsportfreunde,

erstmals nach 23 Jahren finden 2012 in Deutschland die International Six Days Enduro (ISDE), die Enduro-Mannschaftsweltmeisterschaft, statt.

Dabei werden bis zu 480 Fahrer aus aller Welt an sechs Veranstaltungstagen einen Kurs von 1.400 km in Mittel- und Westsachsen absolvieren. Endurosport hat in Deutschland und dabei insbesondere in Sachsen eine große Tradition. Hierbei sei nur an die großen Erfolge von MZ bei den Six Days in den 60er-Jahren erinnert. Fortgesetzt wird die Tradition durch die alljährlich stattfindenden internationalen deutschen Meisterschaftsläufe bei Rund um Zschopau oder in Dahlen.



Bei der Vergabe der International Six Days Enduro durch den internationalen Motorradweltfachverband FIM fiel die Entscheidung zugunsten von Deutschland mit 10:1 Stimmen sehr deutlich aus. Für den Deutschen Motorsportbund (DMSB) stand bereits bei der Bewerbung für die ISDE fest, dass Ausrichter einer Six Days Veranstaltung in Deutschland nur der ADAC Sachsen sein kann.

Erneut betätigt sich der ADAC Sachsen nicht nur als Veranstalter einer Weltmeisterschaft, sondern gleichzeitig auch als Wirtschaftsförderer. Geschätzte 300.000 Besucher und Teilnehmer aus über 30 Ländern werden die Six Days verfolgen und die Schönheiten und Sehenswürdigkeiten unserer sächsischen Heimat kennenlernen. Gleichzeitig mit der Bewerbung für die ISDE hat der ADAC Sachsen mit der Vorbereitung der Veranstaltung begonnen, wohl wissend, dass bei einer derartigen Veranstaltung die Herausforderung im Detail steckt.

Wir sind uns jedoch sicher, dass wir mit Hilfe unserer angeschlossenen Ortsclubs, Partner und der Behörden diese Veranstaltung zu einem Erfolg führen werden. Zur erfolgreichen Vorbereitung und Durchführung der ISDE ist der ADAC Sachsen aber auch auf die Hilfe aus Politik und Wirtschaft angewiesen. Deswegen sind wir stolz darauf, dass der sächsische Ministerpräsident die Schirmherrschaft für die Veranstaltung übernommen hat.

Klaus Klötzner
Vorstandsmitglied für Sport

2. ORGANISATION

Veranstalter der ISDE 2012 ist der „Allgemeiner Deutscher Automobil-Club Sachsen e.V.“. Die offizielle Internetseite www.fim-isde2012.com bietet wichtige Informationen für alle Teams und Zuschauer.

Es sei darauf verwiesen, dass die „Supplementary Regulations“ weitere Informationen für die Teams und Fahrer beinhalten.

Wir bitten zu berücksichtigen, dass der Event Guide bis zum Beginn der ISDE 2012 ständig aktualisiert wird!

2.1. Veranstaltung

Int. Veranstaltungs-Nr.: IMN 401/01

Datum: 24. – 29. September 2012

Austragungsort: Rennstrecke Sachsenring und Sachsen, Deutschland

2.2. Permanentes Büro

ADAC Sachsen e.V.
Sportabteilung
Striesener Straße 37
01307 Dresden
Deutschland

Tel.: +49 (0)351 4433190

Fax: +49 (0)351 44 33 390

E-Mail: mail@sixdays-germany.com

Internet: www.fim-isde2012.com

Facebook: www.facebook.com/redbullsixdaysenduro

2.3. Veranstaltungsadresse

Für die Lieferungen zum Beispiel von Team-Material:

ADAC Logistik-Zentrum Sachsenring
Am Sachsenring 9
09353 Oberlungwitz

Koordinaten: 50°47'.14.68" N

12°41'30.00" O

2.4. Fahrerlagerflächen

Fahrerlager 2/A = Servicebereich der Länder-Teams

Fahrerlager 3/B = Campingbereich, Wohnmobile, Wohnwagen der Fahrer

Fahrerlager 1/C = Industriebereich, Händlerbereich, Boxenbereich, Cateringbereich der Teams, Team-Hospitality, Restaurant, ISDE Sekretariat, Presse, Zeitnahme, etc.

2.5. ISDE-Sekretariat

Das ISDE Sekretariat befindet sich in der Box 0 des permanenten Boxengebäudes im Fahrerlager 1/C und ist vom Dienstag, 18. September bis zum Sonntag, 30. September 2012, von 09.00 bis 19.00 Uhr geöffnet.

In der Box 1 des permanenten Boxengebäudes werden sich die offiziellen Aushänge und Team-Informationen befinden.

2.6. Organisationsbüro

Das Org.-Büro befindet sich im Sachsenring Turm, Erdgeschoss, Hohensteiner Straße 18, 09353 Oberlungwitz am Fahrerlager 2/A und ist ab Montag, 17.09.2012 geöffnet.

2.7. Medien

Medien-Kontakt:	ADAC Sachsen e.V. Sportabteilung Dr. Lutz Oeser Striesener Straße 37 01307 Dresden	Tel.: +49 (0)351 4433195 Fax: +49 (0)351 4433390 Mobile: +49 (0)160 36 44 555 E-Mail: lutz.oeser@sas.adac.de
-----------------	--	---

2.8. Offizielle der ISDE 2012

FIM Vorsitzender der Jury	Jean Pierre Ipuy	FIM Lizenz	
FIM Mitglied der Jury	Patricia Eneroth	FIM Lizenz	
FMNR Mitglied der Jury	Heiko Junge	FIM Lizenz	4733
FIM Mitglied Technik	Peter Radoczi	FIM Lizenz	6365
Umweltverantwortlicher FIM	Yves Pradeau	FIM Lizenz	
Medizinischer Delegierter FIM		FIM Lizenz	
FIM Renndirektor	Pedro Mariano	FIM Lizenz	6076
FIM Strecken-Inspektor	Giovanni Sala	FIM Lizenz	
Fahrtleiter	Heinrich Schmidt	FIM Lizenz	5308
Stellv. Fahrtleiter	Gunter Illgen	FIM Lizenz	4734
Sekretär der Fahrtleitung	Andre Rudolph	FIM Lizenz	
Verantwortlicher Technik	Frank Wiegmann	FIM Lizenz	5713
Zeitnahme	Nikos Andritsakis	FIM Lizenz	3813
Umweltbeauftragter FMNR	Christoph Kunze	FIM Lizenz	
Leitender Arzt	Jan Kolomaznik	FIM Lizenz	
Sekretärin Jury	Kathy Welch	FIM Lizenz	4339

3. VORLÄUFIGES PROGRAMM UND WICHTIGE TERMINE

3.1. Zeitplan vor der Veranstaltung

- 15. Februar 2012

Abschlusstermin für vorläufige Einschreibungen

- 28. Februar 2012

Veröffentlichung der bestätigten Einschreibungen

- 02. Juli 2012

Letzter Termin zur Bezahlung des Nenngeldes für voreingeschriebene Fahrer.
Letzter Termin zur kostenlosen Stornierung von voreingeschriebenen Fahrern.
Absagen nach diesem Termin können nur noch kostenpflichtig getätigt werden.

- 13. August 2012

Abschlusstermin für die Einreichung der offiziellen Nennungen,
mit allen Daten von Mannschaften, Fahrern und Motorrädern.

3.2. Zeitplan für die Veranstaltungswoche

Dienstag, 18. September 2012

09.00 – 19.00	Öffnungszeit ISDE Sekretariat Veröffentlichung Zeitplan Dokumenten- abnahme und „Technische Inspektion“	Fahrerlager 1/C
12.00 – 21.00	Öffnungszeit Fahrerlager für Teams	Fahrerlager 2/A, 3/B, 1/C
12.00 – 19.00	Öffnungszeit Presse-Zentrum	Fahrerlager 1/C

Mittwoch, 19. September 2012

09.00 – 19.00	Öffnungszeit ISDE Sekretariat	Fahrerlager 1/C
09.00 – 21.00	Öffnungszeit Fahrerlager für Teams	Fahrerlager 2/A, 3/B, 1/C
09.00 – 19.00	Öffnungszeit Presse-Zentrum	Fahrerlager 1/C
17.00	1. Jury Meeting	Fahrerlager 1/C

Donnerstag, 20. September 2012

08.00 – 19.00	Öffnung ISDE Sekretariat	Fahrerlager 1/C
09.00 – 21.00	Öffnungszeit Fahrerlager für Teams	Fahrerlager 2/A, 3/B, 1/C
09.00 – 19.00	Papierabnahme	ISDE Sekretariat
13.00 – 19.00	technische Abnahme	Boxen 32/33
09.00 – 19.00	Öffnung Presse-Zentrum	Fahrerlager 1/C

Freitag, 21. September 2012

08.00 – 19.00	Öffnungszeit ISDE Sekretariat	Fahrerlager 1/C
09.00 – 21.00	Öffnungszeit Fahrerlager für Teams	Fahrerlager 2/A, 3/B, 1/C
09.00 – 19.00	Papierabnahme	ISDE Sekretariat
09.00 – 19.00	technische Abnahme	Boxen 32/33
09.00 – 20.00	Öffnungszeit Presse-Zentrum	Fahrerlager 1/C

Samstag, 22. September 2012

08.00 – 18.00	Öffnung ISDE Sekretariat	Fahrerlager 1/C
09.00 – 21.00	Öffnungszeit Fahrerlager für Teams	Fahrerlager 2/A, 3/B, 1/C
09.00 – 13.00	bei Bedarf technische Abnahme	Boxen 32/33
09.00 – 22.00	Öffnung Presse-Zentrum	Fahrerlager 1/C
17.00 – 18.30	Eröffnungszereemonie	Sachsenring

Sonntag, 23. September 2012

08.00 – 18.00	Öffnung ISDE Sekretariat	Fahrerlager 1/C
09.00 – 21.00	Öffnungszeit Fahrerlager für Teams	Fahrerlager A/2, 3/B, 1/C
09.00 – 21.00	Öffnung Presse-Zentrum	Fahrerlager 1/C

Montag, 24. September 2012

05.30	Öffnung Fahrerlager	Fahrerlager 2/A, 3/B, 1/C
06.30 – 20.00	Öffnung ISDE Sekretariat & Offizieller Aushang	Fahrerlager 1/C
07.00 – 22.00	Öffnung Presse-Zentrum	Fahrerlager 1/C
07.30 / 08.00	Start der ISDE 2012 – Tag 1	Start-Rampe
18:00-18.30	Sprechstunde Fahrtleiter „Happy Hour“	
20.00	Jury Meeting	Sachsenring

Dienstag, 25. September 2012

05.30	Öffnung Fahrerlager	Fahrerlager 2/A, 3/B, 1/C
06.30 – 20.00	Öffnung ISDE Sekretariat & Offizieller Aushang	Fahrerlager 1/C
07.00 – 22.00	Öffnung Presse-Zentrum	Fahrerlager 1/C
07.30/08.00	Start der ISDE 2012 – Tag 2	Start-Rampe
18:00-18.30	Sprechstunde Fahrtleiter „Happy Hour“	
20.00	Jury Meeting	Sachsenring

Mittwoch, 26. September 2012

05.30	Öffnung Fahrerlager	Fahrerlager 2/A, 3/B, 1/C
06.30 – 20.00	Öffnung ISDE Sekretariat & Offizieller Aushang	Fahrerlager 1/C
07.00 – 22.00	Öffnung Presse-Zentrum	Fahrerlager 1/C
07.30/08.00	Start der ISDE 2012 – Tag 3	Start-Rampe
18:00-18.30	Sprechstunde Fahrtleiter „Happy Hour“	
20.00	Jury Meeting	Sachsenring

Donnerstag, 27. September 2012

05.30	Öffnung Fahrerlager	Fahrerlager 2/A, 3/B, 1/C
06.30 – 20.00	Öffnung ISDE Sekretariat & Offizieller Aushang	Fahrerlager 1/C
07.00 – 22.00	Öffnung Presse-Zentrum	Fahrerlager 1/C
07.30 / 08.00	Start der ISDE 2012 – Tag 4	Start-Rampe
18:00-18.30	Sprechstunde Fahrtleiter „Happy Hour“	
20.00	Jury Meeting	Sachsenring

Freitag, 28. September 2012

05.30	Öffnung Fahrerlager	Fahrerlager 2/A, 3/B, 1/C
06.30 – 20.00	Öffnung ISDE Sekretariat & Offizieller Aushang	Fahrerlager 1/C
07.00 – 22.00	Öffnung Presse-Zentrum	Fahrerlager 1/C
07.30/08.00	Start der ISDE 2012 – Tag 5	Start-Rampe
18:00-18.30	Sprechstunde Fahrtleiter „Happy Hour“	
20.00	Jury Meeting	Sachsenring

Samstag, 29. September 2012

05.30	Öffnung Fahrerlager	Fahrerlager 2/A, 3/B, 1/C
06.30 – 20.00	Öffnung ISDE Sekretariat & Offizieller Aushang	Fahrerlager 1/C
07.00 – 22.00	Öffnung Presse-Zentrum	Fahrerlager 1/C
08.00	Start der ISDE 2012 – Tag 6	Start-Rampe
10.00 – 16.30	Abschluss Motocross	Oelsnitz
18.00	Jury Meeting	Sachsenring
20.00	Siegerehrung und Abschlussveranstaltung	Sachsenring

Sonntag, 30. September 2012

08.00 – 12.00	Öffnung Presse-Zentrum	Presse-Zentrum
---------------	------------------------	----------------

3.3. Start

Der Start erfolgt jeden Morgen aus der Boxengasse der Sachsenring Rennstrecke um 7.30 Uhr oder 8.00 Uhr (wetterabhängig). Die Startprozedur wird in Übereinstimmung mit Artikel 061.57 der FIM Regeln durchgeführt.

3.4. Startnummern und Startreihenfolge

Das Startnummern und die Startreihenfolge werden entsprechend der FIM Regeln ausgeführt. Der Veranstalter behält sich das ausschließliche Recht vor, auf den Startnummerntafeln Werbung zu platzieren. Jeder Fahrer bestätigt, dass er über diese Verpflichtung informiert wurde und stimmt zu, die vom Veranstalter ausgegebenen Startnummern während der Veranstaltung zu verwenden. Auf der Startnummerntafel werden die Startnummer und die Logos des Veranstalters und deren Partner abgebildet.

4. NENNUNG

4.1. Prädikate der Veranstaltung

Die Weltmeisterschaft für nationale Teams:

- FIM World Trophy Teams
- FIM Junior World Trophy Teams
- FIM Women's World Trophy Teams

Der Weltcup für:

- Clubteams
- Herstellerteams

Die Veranstaltung findet in Übereinstimmung mit dem FIM Sporting Code, den FIM-Regeln und entsprechenden Anhängen, den nachfolgenden ergänzenden Bestimmungen und sämtlichen weiteren Bestimmungen des Veranstalters, die von der internationalen Jury genehmigt wurden, statt.

KLASSEN

Enduro 1:	von 100cc bis 125cc	2-Takt	und	von 175cc bis 250cc	4-Takt
Enduro 2:	von 175cc bis 250cc	2-Takt	und	von 290cc bis 450cc	4-Takt
Enduro 3:	von 290cc bis 500cc	2-Takt	und	von 475cc bis 650cc	4-Takt

4.2. Nenngebühr

Die nationalen Verbände müssen die vorläufigen Einschreibeformulare an den Veranstalter senden. Der Anmeldezeitraum beginnt am 1. Januar und endet am 15. Februar 2012. Eine Anzahlung von 25% des Startgeldes hat gleichzeitig zu erfolgen. Der Veranstalter veröffentlicht bis zum 28. Februar 2012 die Anzahl der Teams, die für jedes Land akzeptiert werden. Das Nenngeld pro Fahrer beträgt 570,00 € (Art. 061.34), der restliche Betrag muss bis 12 Wochen vor Beginn des ersten Fahrtages der ISDE bezahlt werden (2. Juli 2012). Bis zu diesem Termin, können kostenlose Stornierungen bei den genannten Teams vorgenommen werden. Danach eingehende Abmeldungen von genannten Teams sind nur kostenpflichtig möglich.

Damit die Anmeldung bestätigt werden kann, muss das endgültige Nennformular unter Angabe des Teams, Name, Klasse, Motorrad, Rahmennummer und Kennzeichen, bis zum Anmeldungsschluss am 13. August 2012, an den Veranstalter übermittelt werden. Die maximale Starterzahl beträgt 480. Damit die offizielle Nennung gültig wird, muss das Nennformular inklusive der Zahlungsbestätigung über das Nenngeld für den Fahrer (vollständiger Name) an den Veranstalter übersandt werden. Nennungen, denen keine Zahlungsbestätigung beigefügt ist, werden nicht akzeptiert.

Im Ausnahmefall kann ein gemeldeter Fahrer, der verletzt ist, durch einen Ersatzfahrer ausgetauscht werden. Hierfür wird eine zusätzliche Gebühr von 150 € erhoben.

Bank:	Commerzbank Dresden
Name des Kontoinhabers:	ADAC Sachsen e.V.
Bankleitzahl:	850 800 00
Konto-Nr.:	509 032 500
IBAN	DE66850800000509032500
SWIFT	DRES DE FF 850
Verwendungszweck	Name, Land bzw. nationale Föderation ISDE 2012 Einschreibung

4.3. Dokumentenabnahme

Die Prüfung der Fahrerpapiere wird im ISDE Sekretariat (Box 0 des Boxengebäudes) vorgenommen. Vor der Dokumentenabnahme müssen sich alle Teammanager oder FMN-Delegierte bis zum Donnerstag, 20. September 2012 um 18.00 Uhr im ISDE Sekretariat akkreditieren lassen. Diese erhalten bei der Akkreditierung die Abnahme-Unterlagen für die Fahrer, so wie die Park- und Personenausweise für das Team.

Die Prüfung der Fahrerpapiere findet an den folgenden Tagen statt:

Donnerstag, 20. September 2012:	von 09.00 Uhr bis 19.00 Uhr
Freitag, 21. September 2012:	von 09.00 Uhr bis 19.00 Uhr
Samstag, 22. September 2012:	im Bedarfsfalle von 09.00 Uhr bis 13.00 Uhr

Der Zeitplan für die Reihenfolge der Dokumenten- und Technischen Abnahme für jedes einzelne Land, wird am Dienstag, 18. September 2012 um 12.00 Uhr am ISDE Sekretariat und auf der Homepage des Veranstalters bekannt gegeben.

Voraussetzungen und Unterlagen, die für die Prüfung der Fahrerpapiere benötigt werden:

- die für diese Veranstaltung gültige FIM-Lizenz
- FMN Startgenehmigung
- gültige Fahrerlaubnis
- gültiger Reisepass

- Zahlungsbestätigung des Nenngeldes
- Zulassung und Vereinbarung des Anti-Doping Codes des FIM mit Unterschrift
- ausgefülltes Formular des Veranstalters, das an die Team-Manager oder Delegierten während derer Akkreditierung ausgegeben wird
- „Grüne Karte“ oder ähnliches Zertifikat der internationalen Kfz.-Haftpflichtversicherung mit Gültigkeit für Deutschland. Kann keine gültige Versicherungsbescheinigung vorgelegt werden, fordert der Veranstalter eine zeitweilige deutsche Versicherungsregistrierung. Diese kann beim Veranstalter zum Preis von 50 € (Kosten trägt Fahrer) erworben werden.
- Alle offiziellen Teilnehmer/Fahrer an der ISDE erhalten für die Dauer der Veranstaltung ein spezielles, nur für diese Veranstaltung gültiges KFZ-Kennzeichen, welches an allen sechs Tagen an dem Motorrad zu führen ist.

5. TECHNISCHE INSPEKTION

Die technische Inspektion findet an den folgenden Tagen in den Boxen 32 und 33 in Nähe des Parc Fermé statt. Alle teilnehmenden Länder erhalten vom Veranstalter eine Zeit für die technische Abnahme. Alle Motorräder müssen zur vorgegebenen Zeit bei der technischen Abnahme erscheinen.

Donnerstag, 20. September 2012:	von 13.00 Uhr bis 19.00 Uhr
Freitag, 21. September 2012:	von 09.00 Uhr bis 19.00 Uhr
Samstag, 22. September 2012:	im Bedarfsfall von 09.00 Uhr bis 13.00 Uhr

Voraussetzungen und Unterlagen, die für die technische Inspektion benötigt werden:

- das ordnungsgemäß ausgefüllte Formular des Veranstalters
- Motorräder gemäß Artikel 061.41, 061.42, 061.43 und 061.44
- die Originalzulassung des Motorrads (mit Rahmennummer) und dem Nummernschild
- Helme gemäß Artikel 01.69 und 01.70 der technischen Bestimmungen des FIM für Enduro. Die Helme für Fahrer der Trophy, Junior Trophy und Damen-Trophy Teams müssen den Bestimmungen des Artikels 01.73 der technischen Bestimmungen des FIM für Enduro und Artikel 60.6 des FIM Sporting Code entsprechen.
- Mit fest angebrachtem Sonderkennzeichen!

6. FAHRERLAGER

6.1. Standort

Der Startbereich und das Fahrerlager der 87. ISDE befinden sich im Bereich der Sachsenring-Rennstrecke, in Oberlungwitz.

Fahrerlager 1/C sieht Flächen für das Team-Catering sowie Verkaufs- und Promotionsaktivitäten von Industrie- und Handelsunternehmen vor.

Koordinaten: N 50°47' 28.26" O 12°41' 06.81"

Fahrerlager 2/A sieht Flächen für Team-Service (keine Catering-Einrichtungen oder Küchen-Zelte / **Verbot von Gaskochern und Gasgeräten**). **Ein Team-Stellplatz ist auf 14m Tiefe genormt, laufende Meter müssen bestellt** (Formular als Anlage) werden.

Koordinaten: N 50°47' 25,21" O 12°41' 16.65"

Fahrerlager 3/B steht für die ISDE Teilnehmer als Bereich für Wohnmobile, Wohnwagen und Camping zur Verfügung. Reservierungen sind mittels beigefügtem Bestellformular vorzunehmen.

Koordinaten: N 50°47'16.68" O 12°41'27.03

Die Fahrerlager 2/A, 3/B, 1/C sind ab Dienstag, 18. September 2012, 12.00 Uhr geöffnet.

6.2. Fahren im Fahrerlager 2/A

Die Anzahl der im Fahrerlager 2/A erlaubten Fahrzeuge ist begrenzt.

Das Fahrerlager 2/A ist für Fahrzeuge ab Montag, 24. September bis Freitag 28. September 2012 während der Servicezeiten gesperrt.

PARC FERMÉ

Der Parc Fermé des 87. ISDE befindet sich in der Boxengasse - Sachsenring.

Koordinaten Boxengasse: N 50°47' 28.31" O 12°41' 10.23

6.3. Fahrzeuge im Veranstaltungsgelände

Der gesamte Bereich des Sachsenringes, in dem sich das Organisationszentrum der ISDE 2012 befindet (Sekretariat, Fahrerlager, Parc Ferme, Start und Ziel) ist für die Öffentlichkeit nur beschränkt zugänglich. Geschlossene separate Parkflächen sind für die Jury, Offizielle, Pressevertreter, VIP's, Teilnehmer und Team Mitglieder reserviert. Parkplatztickets und entsprechende Anweisungen werden während der Akkreditierung ausgegeben. Die Parkausweise müssen dauerhaft am Fahrzeug angebracht sein. Ohne fest angebrachten Parkausweis ist der Zutritt zum Sachsenringgelände nicht möglich. Ein- und Ausfahrten der Fahrzeuge werden überprüft. Die Bewegung der Fahrer, die am Wettbewerb teilnehmen, werden in Übereinstimmung mit den FIM Regeln organisiert.

6.4. Arbeitsbereich

Die zugangsberechtigten Personen sind im Artikel 061.54.5 festgelegt. Vertretern der Presse kann der Zugang erlaubt werden; deren Anzahl und Bedingungen werden vom Veranstalter vorgegeben, unter Berücksichtigung einer ungestörten Arbeit in diesem Bereich.

Gemäß Artikel 061.54.5, erhalten folgende Personen Zugang zum Arbeitsraum:

- 2 Personen für jede Trophy Mannschaft
- 1 Person für jede Junior Trophy Mannschaft und Clubmannschaft
- Der Fahrtleiter entscheidet über Ausnahmefälle
- Akkreditierte TV-Teams und Fotojournalisten (Ausweise sind im Pressebüro erhältlich)
- International Jury und die Delegierten der Nationen

Umweltschutz

Jeder Fahrer hat sich an die Bestimmungen der FIM-Regelungen in Bezug auf die Umwelt zu halten und muss über eine Schutzmatte zur Unterlage verfügen. Bei Nichtvorhandensein müssen Tankmatten vor Ort im ISDE Sekretariat käuflich erworben werden.

Öl, Reifen und Müll dürfen nur in den dafür vorgesehenen Behältnissen entsorgt werden.

6.5. Einrichtungen

Die folgenden Einrichtungen können für die Nutzung kostenpflichtig bestellt werden. Bitte den Veranstalter für spezielle Anforderungen kontaktieren bzw. Bestellformular (Bestellformular als Anlage dem Event Guide beigelegt) dem Veranstalter übermitteln

- Telefonleitung
- Internet bzw. WLAN
- Catering Service
- Expo Wände / Raumteiler bzw. Verkleidungen
- zusätzliches Security-Personal

Wasser, Strom und Müllabfuhr werden ohne Aufpreis zur Verfügung gestellt. Toiletten werden seitens des Veranstalters organisiert.

6.6. Fahrzeug-Waschanlage

Die Motorräder können in der Waschanlage des Unternehmens „Drive in Service Center“ (Wüstenbrander Straße 1, 09353 Oberlungwitz) gereinigt werden. Die Anlage ist im beigelegten Übersichtsplan ausgewiesen.

Die Waschanlage ist von Montag bis Sonntag täglich 24 Stunden geöffnet. Die Bezahlung erfolgt mittels 50 Cent- oder 1 Euro-Münzen.

Das Waschen von Fahrzeugen im Fahrerlager 2/A, 3/B und 1/C ist strengsten verboten. Bei Zuwiderhandlung wird dies zur Bestrafung des betreffenden Fahrers führen und es erfolgt eine Geldstrafe, nach dem Umwelt-Code der FIM.

6.7. Mietfahrzeuge - Sixt Service

Die Buchung von Mietfahrzeugen kann über das Internet www.fim-isde2012.de erfolgen.

Vom Dienstag, 18.09.2012 bis zum Montag, 01.10.2012 bietet die Fa. Sixt GmbH & Co. Autovermietung KG den Fahrern und Teams die Möglichkeit, Fahrzeuge direkt im Bereich des Fahrerlagers am Sachsenring zu buchen oder zurückzugeben.

6.8. Boxengebäude

Das permanente Boxengebäude im Fahrerlager 1/C verfügt über 34 Boxen. Nachfolgende Boxenaufteilung:

Box 0	ISDE Sekretariat
Box 1	Offizielle Aushänge und Team-Infos
Box 2	Zeitnahme
Box 5-8	Catering
Box 9-30	Anmietung für Teams/Händler
Box 31	Ortema Physiotherapie
Box 32-33	technische Abnahme

6.9. Boxen-Anmietung

Für die Teams besteht die Möglichkeit, im Fahrerlager 1/C Boxengebäude abschließbare Garagen (jeweils 6m x 12m) für die Lagerung von Team-Equipment anzumieten. Das betrifft die Boxen 9 bis 30. Die Kosten belaufen sich auf 200 € pro Tag. Im Preis sind Wasser, Strom und Internet inklusive. Die Boxen sind für Team-Hospitality und –Lagerzwecke sowie Händler nutzbar! (Bestellformular als Anlage) Weitere Anfragen sind an den Veranstalter zu richten: mail@sixtdays-germany.com

6.10. Team-Hospitality

Die Teams haben die Möglichkeit im Fahrerlager 1/C Flächen für das Team-Catering zu reservieren. Bitte übermitteln Sie uns per beigefügtem Bestellformular die Reservierungswünsche für die benötigte Fläche bis 15. August 2012.

Wir weisen nochmals darauf hin, dass im Fahrerlager 2/A keine Catering-, Verpflegungs- und Küchenbereiche erlaubt sind. Dafür ist das Fahrerlager 1/C (Entfernung 300 Meter) nutzbar.

Der m²-Bedarf für eine Team-Hospitality im Fahrerlager 1/C ist mittels beigefügtem Bestellformular anzumelden.

6.11. Paddock-Restaurant

Das Paddock Restaurant ist in den Boxen 5 - 8 des Boxengebäudes im Fahrerlager 1/C eingerichtet.

Es bietet Getränke und Speisen für Frühstück, Mittag- und Abendessen an. Die Restaurant-Zeiten orientieren sich an Öffnungszeiten des Fahrerlagers. Das Paddock Restaurant ist ab Dienstag, 18. September 2012, 07.00 Uhr – 21.30 Uhr geöffnet.

6.12. Team-Büros

Für die Teams besteht die Möglichkeit Klein-Büros (2mx2m, Reporter-Kabine) zu einem Pauschalpreis von 150 € zu mieten. Die Klein-Büros mit Sicht zum Parc Ferme befinden sich am Fahrerlager 2/A. Das Bestellformular ist dem Event Guide als Anlage beigefügt.

6.13. Security und medizinischer Dienst

Die Fahrerlager 2/A und 1/C werden 24 Stunden, beginnend am Dienstag, 18. September 2012, bewacht. Zusätzliche Bewachung kann über den Veranstalter gebucht werden. (Bestellformular als Anlage)

Das Medical Center der Rennstrecke Sachsenring wird ab Dienstag, 18. September 2012 bis Sonntag, 30. September 2012 die medizinische Sicherstellung täglich 24 Stunden wahrnehmen und ist unter der Telefonnummer 03723-40 11 48 erreichbar.

6.14. Sicherheitsbestimmungen

RAUCHEN IST IM FAHRERLAGER STRENG VERBOTEN!
Rauchen im Fahrerlager, Arbeitsbereich und Service-Bereich kann zu Bestrafungen, entsprechend der FIM Regeln, führen!

Feuerlöscher

Jeder Service-Platz muss über einen funktionstüchtigen 5 kg (minimum) Handfeuerlöscher verfügen. Es ist sicherzustellen, dass die Handhabung im Notfall bekannt ist und dass der Feuerlöscher am Service Platz ungehindert zugänglich ist.

Offenes Feuer

Es ist strikt verboten offenes Feuer im Fahrerlager 2/A anzuzünden. Holzkohlegrills dürfen in diesem Bereich nicht genutzt werden.

6.15. Werbung und Promotion

Inhaber von Hersteller- und Zubehörlizenzen des FIM, die an Ständen im Fahrerlagerbereich interessiert sind, müssen in Übereinstimmung mit den FIM-Bestimmungen eine Anmeldung einreichen, in der die benötigte Fläche angegeben ist. Diese Anmeldungen sind bis zum 26. Juni 2012 beim Veranstalter (permanente Büro eingehen. Ab diesem Datum kann der Veranstalter diesen Bereich verwalten und ihn an Interessenten vermieten.

Kontakt zum Veranstalter unter mail@sixdays-germany.com zu Preisen und Verfügbarkeit von Werbeständen im Verkaufsbereich des Fahrerlager 1/C.

Ohne die schriftliche Erlaubnis des Veranstalters ist es streng untersagt, Banner, Ballons, Tafeln, Fahnen usw. im ISDE-Sekretariat, Fahrerlager, auf Parkplätzen, bei Sonderprüfungen, an der offiziellen Strecke oder sonstigen Plätzen der Veranstaltung anzubringen.

7. DIE STRECKE

7.1. Struktur

Die Gesamtlänge der Strecke einschließlich Sonderprüfungen beträgt ca. 1.400 km.

- | | |
|---------|--|
| Tag 1/2 | Die Gesamtlänge des Kurses ist ca. 260 km, über 2 Runden jeden Tag.
3 Zeitkontrollen mit Service pro Runde (ohne Fahrerlager)
3 Sonderprüfungen pro Runde. |
| Tag 3/4 | Die Gesamtlänge des Kurses ist ca. 300 km, über 2 Runden jeden Tag.
3 Zeitkontrollen mit Service pro Runde (ohne Fahrerlager)
4 Sonderprüfungen pro Runde. |
| Tag 5 | Die Gesamtlänge des Kurses ist ca. 300 km, über 2 Runden
4 Zeitkontrollen mit Service pro Runde (<u>einschließlich Fahrerlager</u>)
4 Sonderprüfungen pro Runde. |
| Tag 6 | Gesamtlänge der Strecke ist ca. 30 km.
1 Zeitkontrolle mit pre-finish am Abschluss-Motocross in Oelsnitz |

7.2. Sonderprüfungen

Die Lage und Strecken der Sonderprüfungen werden am Dienstag, 18. September 2012 am offiziellen Aushang des ISDE Sekretariats sowie zu gegebener Zeit im Internet auf der offiziellen ISDE Seite veröffentlicht.

7.3. Trainingsbereich

Als Trainingsbereich der 87. ISDE steht die Motocross-Strecke in Lugau zur Verfügung. Die Motocross-Strecke in Lugau ist 8 Kilometer vom Sachsenring Fahrerlager entfernt.

Adresse: Motocross-Rennstrecke, Zechenstrasse, 09385 Lugau

Koordinaten: 50°44'08.89" N ; 12°43'56.48" O

Geöffnet ist das Trainingsgelände ab Mittwoch, 19. September 2012 bis Freitag, 21. September 2012 von 9.00 bis 12.00 Uhr und 14.00 bis 18.00 Uhr. Zwischen 12.00 und 14.00 Uhr ist kein Training erlaubt!

Am Samstag, 22. September 2012 steht die Motocross-Strecke von 09.00 Uhr bis 12.00 Uhr für das Training zur Verfügung.

8. STRASSENVERKEHRSORDNUNG

Alle Fahrer und Teilnehmer des Wettbewerbes müssen die nationale Straßenverkehrsordnung bei der Benutzung von öffentlichen und privaten Straßen sowie Straßenkreuzungen einhalten.

Sie müssen allen Anweisungen von Streckenposten und Offiziellen Folge leisten. Bitte beachten Sie, dass es zwingend erforderlich ist in Deutschland mit eingeschaltetem Scheinwerfer zu fahren, auch bei Tageslicht - nur für Motorräder.

Wir weisen speziell darauf hin, dass ebenfalls alle Betreuer und Zuschauermotorräder den nationalen-, bzw. den europäischen Bestimmungen für den Straßenverkehr entsprechen müssen. Das Befahren des Fahrerlagers und des öffentlichen Verkehrs mit nicht zugelassenen und nicht versicherten Fahrzeugen (z.B. MX-Bikes, Paddock-Bikes, Super-Moto-Bikes, Fun-Bikes, etc.) ist strengstens verboten.

Alle Fahrer-, Betreuer- und Zuschauermotorräder, die nicht in Europa versichert sind, müssen eine für Deutschland gültige Haftpflichtversicherung vorweisen.

Für die Wettbewerbsmotorräder kann beim Veranstalter eine Haftpflichtversicherung erworben werden.

Die örtlichen Polizeibehörden werden Kontrollen der Motorräder im öffentlichen Straßenverkehr durchführen. Die Nichtbeachtung der oben genannten Bestimmungen kann eine erhebliche Geldbuße, so wie die Stilllegung und Beschlagnahmung der entsprechenden Motorräder zur Folge haben. Betroffene Teilnehmer der Veranstaltung, welche gegen oben genannte Bestimmungen verstoßen, können mit einem Fahrverbot für die Zeit des Aufenthaltes in Deutschland bestraft werden.

Das Befahren der Wettbewerbsstrecke ist nur für die Teilnehmer an der ISDE erlaubt. Jegliches Fahren abseits der öffentlichen Verkehrswege ist eine strafbare Handlung, und kann entsprechend der Gesetzgebung bestraft werden

9. ERÖFFNUNG DER ISDE

Die Eröffnungsveranstaltung der 87. ISDE findet am Samstag, 22. September 2012, um 17.00 – 18.30 Uhr auf dem Sachsenring statt.

Teams (Fahrer und Team-Manager) sind aufgefordert 16.00 Uhr anwesend zu sein. Der Veranstalter gibt genaue Informationen zu den Aktivitäten der Eröffnungszeremonie zum ersten Meeting der Team-Leiter und weitere Informationen am Tag der Zeremonie um 16.00 Uhr.

Die Eröffnungszeremonie beinhaltet eine Team-Parade (ähnlich der Eröffnung der Olympischen Spiele oder Leichtathletik Weltmeisterschaften) zum Beginn des Programms.

Eine Flagge und eine Flaggenträger pro Nation wird vom Veranstalter gestellt. Um der Feier einen würdigen Rahmen zu geben, bitten wir die Nationen, weitere Flaggen, Fahnen, Fähnchen, etc. mit zur Eröffnungsfeier zu bringen.

Organisatorische und zeitliche Änderungen sind vorbehalten.

10. PRESSE

10.1. Pressezentrum

Das Presse-Zentrum befindet sich am Sachsenring in unmittelbarer Nähe zum Fahrerlager 1/C.

Im Pressezentrum befinden sich der Journalisten-Arbeitsraum (300 Arbeitsplätze), das Akkreditierungsbüro, Fotografen-Raum sowie Pressekonferenz-Raum.

Das Presse-Zentrum wird ab Dienstag, 18. September 2012, ab 12.00 Uhr bis Sonntag, 30. September 2012 geöffnet sein. Die Öffnungszeiten sind unter „3.2. Zeitplan für die Veranstaltungswoche“ ausgewiesen.

10.2. Akkreditierung

Anträge auf Akkreditierung sind über das Internet www.fim-isde2012.com bis Freitag, 31. August 2012 zu stellen.

Weitere Kontakt-Möglichkeit: Eventmanager Dr. Lutz Oeser

Tel.: +49 (0)351 4433195
Fax: +49 (0)351 4433390
Mobile: +49 (0)160 36 44 555
E-Mail: lutz.oeser@sas.adac.de

10.3. Telekommunikation

Analog, ADSL, ISDN and WI-FI sind verfügbar und Techniker werden während der Veranstaltung, wenn notwendig, zur Verfügung stehen.

11. OFFIZIELLER FOTOGRAF

Der offizielle Fotograf der ISDE 2012 wird Fotos während der gesamten Veranstaltung verkaufen. Es können täglich Fotografien im Presse-Zentrum oder im Internet www.404shots.com sowie per E-mail isde@404shots.com zum Kauf bestellt werden.

Foto-CD mit bis zu 30 Fotos	120 €
5 ausgedruckte Fotos 8x12"	80 €
Kalender mit Fahrer-Fotos	20 €

12. ZWEI-WEGE FUNK

Mobiltelefone, GSM Mobilstationen und FRS Stationen sind von Rundfunkgebühren befreit, sofern sie mit den nationalen Vorschriften übereinstimmen. Die Nutzung aller anderen Arten von Sendeanlagen wird durch die Bundesnetzagentur reguliert und benötigen eine Funk-Lizenz. Auf Anfrage wird die Bundesnetzagentur die Lizenz für die Nutzung spezieller Frequenzen im kommerziellen UHF und VHF Wellenbereich erteilen.

Während der Veranstaltung ist die Nutzung von Amateur-Funkfrequenzen verboten.

13. KRAFTSTOFF UND REIFEN

Alle zunutzenden Kraftstoffe müssen mit dem Wortlaut des Artikels 01.63 der FIM technischen Bestimmungen für Enduro-Motorräder übereinstimmen. Alle zunutzenden Reifen der Motorräder müssen die im Artikel 01.51 der FIM technischen Bestimmungen für Enduro angeführten Anforderungen erfüllen.

14. EINREISE- UND ZOLLBESTIMMUNGEN

14.1. Allgemein

Personen

Für einen Aufenthalt bis zu drei Monaten können Bürger folgender EU-Länder mit dem Personalausweis bzw. der gültigen nationalen Identitätskarte einreisen: Belgien, Bulgarien, Dänemark, Estland, Finnland, Frankreich, Griechenland, Großbritannien, Irland, Italien, Lettland, Litauen, Luxemburg, Malta, Niederlande, Österreich, Polen, Portugal, Rumänien, Schweden, Slowakische Republik, Slowenien, Spanien, Tschechische Republik, Ungarn und Zypern.

Mit einem bis zu fünf Jahre abgelaufenen Reisepass einreisen dürfen Staatsangehörige aus: Belgien, Frankreich (Ausstellungsdatum 1.1.1983 und später), Liechtenstein, Luxemburg, Monaco, der Niederlande, Österreich, Portugal, der Schweiz und Spanien.

Die gültige Identitätskarte genügt für Bürger der Länder Liechtenstein, Monaco, Andorra, San Marino und der Schweiz.

Staatsbürger folgender Nicht-EU-Länder benötigen einen mindestens noch drei Monate über die Aufenthaltsdauer hinaus gültigen Reisepass: Argentinien, Australien, Bolivien, Brasilien, Brunei, Chile, Costa Rica, Ecuador, El Salvador, Guatemala, Honduras, Hongkong, Island, Israel, Japan, Kanada, Kroatien, Macao, Mazedonien, Malaysia, Mexiko, Montenegro, Neuseeland, Nicaragua, Norwegen, Panama, Paraguay, Serbien, Singapur, Südkorea, Uruguay, USA, Vatikanstadt und Venezuela.

Die Staatsangehörigen aller anderen Länder und Staatenlosen benötigen zur Einreise einen Reisepass mit Visum.

Die Staatsbürger Serbiens, Mazedoniens und Montenegros können für max. 90 Tage ohne Visum nach Deutschland einreisen. Die Visumbefreiung gilt nur für Inhaber biometrischer Reisepässe.

Ausgenommen von der Befreiung der Visumpflicht sind Inhaber serbischer Reisepässe, die von der serbischen Koordinierungsdirektion (auf Serbisch: Koordinaciona uprava) ausgestellt wurde.

Die Staatsbürger Albanien und Bosnien-Herzegowinas können ebenfalls für max. 90 Tage ohne Visum nach Deutschland einreisen. Die Visumbefreiung gilt nur für Inhaber biometrischer Reisepässe.

Kinder und Jugendliche unter 16 Jahren können im Pass eines Elternteils eingetragen sein, oder mit eigenem Kinderreisepass einreisen. Bei Jugendlichen über 10 Jahren müssen die Ausweise mit einem Lichtbild versehen sein. Der Kinderausweis wird weiterhin anerkannt.

Kraftfahrzeuge

Der nationale Führerschein ist mitzuführen. Wenn die Fahrerlaubnis befristet ist, wird sie nach Ablauf der Gültigkeitsdauer nicht mehr anerkannt.

Reisende aus außereuropäischen Ländern sollten zusätzlich zum nationalen einen Internationalen Führerschein mit sich führen.

Der internationale Zulassungsschein oder eine autorisierte Übersetzung des nationalen Zulassungsdokuments sollte immer dann mitgeführt werden, wenn das nationale Fahrzeugdokument in anderer als lateinischer Schrift ausgestellt ist.

Fahrzeuge aus EU-Ländern benötigen kein Nationalitätszeichen mehr, wenn dieses im Nummernschild geführt wird (Euro-Nummernschild). Kraftfahrzeuge aus allen anderen Ländern müssen an der Rückseite das Nationalitätszeichen des Heimatstaates führen.

In Deutschland ist eine Kfz-Haftpflichtversicherung gesetzlich vorgeschrieben. Auf einen Versicherungsnachweis wird verzichtet bei Fahrzeugen aus Ländern der EU, Island, Liechtenstein, Monaco, Norwegen, San Marino, der Schweiz und Vatikanstadt. Andere ausländische Kraftfahrer müssen bei der Einreise die Internationale Grüne Versicherungskarte vorweisen oder eine kurzfristige Kfz-Haftpflichtversicherung an der Grenze abschließen. Die Mindest-Versicherungsdauer beträgt 29 Tage.

Für Fahrzeuge mit Zollnummer ist auf jedem Fall ein Versicherungsnachweis notwendig.

Für die Benutzung von Kfz durch dritte Personen gilt. Wird ein im Ausland zugelassenes Fahrzeug nicht vom Eigentümer nach Deutschland eingeführt, sollte der Fahrzeugbenutzer eine Vollmacht des Eigentümers mitführen.

Zollbestimmungen für Fahrzeuge aus Nicht-EU-Ländern: die vorübergehende zollfreie Einfuhr von Fahrzeugen aus Nicht-EU-Ländern ist ohne Formalität bis zu sechs Monaten möglich.

Gebrauchsgüter

Bei der **Einreise aus EU-Ländern** unterliegt das für den persönlichen Gebrauch bestimmte Reisegepäck keinen Beschränkungen.

Bei der Einreise aus Nicht-EU-Ländern bleiben Gegenstände des persönlichen Reisegebrauchs und zu Sportzwecken verwendete Waren abgabefrei. Dazu gehören u.a. Fotoapparate, Video-/Digitalkameras, DVD/CD-Player, Radios, Laptops, Handys, MP3-Player, Musikinstrumente, Camping- und Sportausrüstung.

Besondere Bestimmungen

Einfuhrverbot:

Handfeuerwaffen, Fallmesser, Springstiletts, exotische Tiere und Narkotika unterliegen dem Einfuhrverbot.

14.2. Speditions-Dienstleistung

Die NAVIS AG übernimmt die weltweite Logistik und Verzollung für die Übersee-Teams bis Hamburg und ab Hamburg kümmert sich deren Kooperationspartner Spedition Gericke um den Transport sowie das Be- und Entladen bis Standort Sachsenring-Fahrerlager. Darüber hinaus erfolgt durch die NAVIS AG auch die Beratung zur Einfuhr/Verzollung.

NAVIS Schifffahrts- und Speditions-Aktiengesellschaft
Billhorner Kanalstr. 69
20539 Hamburg

Petra Strickert,
Telefon: 040 78948-208
E-Mail: pst@navis-ag.com
Web: www.navis-ag.com

15. BUCHUNG VON UNTERKÜNFTEN UND CAMPING

Das offizielle ISDE 2012 „Reisebüro Traumland“ organisiert die Buchungen von Unterkünften. Nachfolgender Kontakt:

Reisebüro Traumland
Wolfgang Prautzsch
Bahnhofstraße 13
D-09376 Oelsnitz / Erzgebirge
Deutschland
Tel: +49 (0)37298 2435
Fax: +49 (0)37298 16013
E-mail: post@rbtraumland.de
<http://www.rbtraumland.de>

Das Reisebüro Traumland wird einen Service Counter am Sachsenring während der ISDE 2012 einrichten.

Öffnungszeiten: 18.-28.9.2012 09:00 - 12:00 & 14:00 – 18:00
29.9. 09.00 – 12:00

Einen Campingplatz wird es während der ISDE unmittelbar am Sachsenring geben.
Anmeldungen und Anfragen: info@andreaundpartner.de

Weitere Campingplatz-Angebote:

- | | |
|--|---|
| - Stausee Oberwald
www.stausee-oberwald.de | 5 Kilometer vom Fahrerlager |
| - Stausee Rabenstein
www.campingplatz-rabenstein.de | 19 Kilometer vom Fahrerlager |
| - Waldcampingplatz Erzgebirgsblick
www.waldcamping-erzgebirge.de | 35 Kilometer vom Fahrerlager entfernt, in der Nähe der Tagesetappen 3 und 4 |
| - Campingplatz Greifenbachstauweiher
www.greifenbachstauweiher.de | 34 Kilometer vom Fahrerlager entfernt, in der Nähe der Tagesetappen 1-4 |

Ebenso werden Plätze für Wohnmobile für die Teilnehmer im Fahrerlager 3/B zur Verfügung gestellt.

16. NÜTZLICHE FAKTEN UND DIENSTE

16.1. Landesinformationen kompakt

Deutschland Hauptstadt	Berlin
Landeshauptstadt Sachsen	Dresden
Amtssprache	Deutsch
Gesamtfläche	357092 km ²
Bevölkerung	81.471.834 (Juli 2011)
Währung	Euro / € , 1 Euro (EUR) = 100 Cent
Straßenverkehr	rechts
Toplevel-Domain	.de
Landesvorwahl	0049
Zeitzone	Die Mitteleuropäische Zeit (MEZ, engl. CET) ist die für Deutschland die gültige Zeitzone = Koordinierte Weltzeit (engl. UTC) + 1 Stunde, Mitteleuropäische Sommerzeit = Koordinierte Weltzeit (engl. UTC) + 2 Stunden

16.2. Verkehrsbestimmungen

Folgende Bestimmungen gelten in Deutschland:

Höchstgeschwindigkeiten in km/h

	Pkw, Motorrad, Wohnmobil (bis 3,5t)	Gespanne, Wohnmobile (von 3,5-7,5t)
<u>Innerorts</u>	50	50
<u>Außerorts</u>	100	80*
<u>Autobahn</u>	130+	80**/100***

Wohnmobile bis 3,5t sind Pkw gleichgestellt

+ empfohlene Richtgeschwindigkeit

** für Gespanne bis 3,5t mit Ausnahmegenehmigungen gilt 100 km/h

*** für Wohnmobile

- Die **Promillegrenze** liegt bei 0,5
- Es wird rechts gefahren. Auf mehrspurigen Straßen gilt das **Rechtsfahrgebot**. Rechts überholen ist verboten.
- **Sicherheitsgurte** müssen bei der Fahrt angelegt sein.
- Die Benutzung eines **Mobil- oder Autotelefons** ohne Freisprecheinrichtung ist nur bei ausgeschaltetem Motor erlaubt. Telefonieren mittels Freisprechanlage ist auch während der Fahrt erlaubt.
- **Motorräder** müssen mit Abblendlicht fahren. Für Fahrer und Beifahrer sind Schutzhelme vorgeschrieben.

Ahndung von Verkehrsdelikten: Die Polizei kann vor Ort Verwarnungsgelder bis zu 35 € erheben. Die Höhe richtet sich nach dem sogenannten Bußgeldkatalog.

Bei Ausländern kann die Polizei die Bezahlung des Bußgeldes oder der Geldstrafe durch eine Kautionsabsicherung. Bei besonders schweren Vergehen wird das Fahrzeug unter Umständen beschlagnahmt.

Die Polizei kann sich den Führerschein und die Fahrzeugpapiere jederzeit zur Prüfung aushändigen lassen. Bei bestimmten Delikten (z.B. Trunkenheit) kann sie die Beschlagnahmung verfügen.

16.3. Tanken

Die Tankstellen an den Autobahnen und in größeren Städten haben rund um die Uhr geöffnet. Kreditkarten werden an meisten Tankstellen akzeptiert.

Sorte	Oktan	Preise (Stand:28.02.2012)
Diesel		1,559 € / Liter
Bleifrei Super	95	1,699 € / Liter
Super E 10	95 (bis zu 10% Ethanol Anteil)	1,669 € / Liter
Bleifrei Super Plus	98	1,859 € / Liter

Preisschwankungen sind mit +/- 5 Cent realistisch.

Tankstellen in der Region:

HEM Tankstelle	Goldbachstraße 21, 09353 Oberlungwitz
Shell Tankstelle	Hinrich-Wichern-Straße 31, 09337 Hohenstein-Ernstthal Werktags: 05:00 – 22.00 Uhr Sa./So.: 07.00 – 22.00 Uhr
TOTAL Tankstelle	Dresdner Straße 106, 09337 Hohenstein-Ernstthal
SPRINT Tankstelle	Hofer Straße 76, 09353 Oberlungwitz
ARAL Tankstelle	Leipziger Straße 257, 09114 Chemnitz
ARAL Tankstelle	Leipziger Straße 206, 09114 Chemnitz
STAR Tankstelle	Leipziger Straße 124, 09114 Chemnitz
ESSO Tankstelle	An der Wiesenmühle 2, 09224 Gröna
Shell Tankstelle	Zeppelinstraße 2, 09212 Limbach-Oberfrohna
Shell Tankstelle	Straße des Friedens 4, 09212 Limbach-Oberfrohna
ARAL Tankstelle	Hohensteiner Straße 70, 09212 Limbach-Oberfrohna

16.4. Telefonieren

EU-Notruf (Fest- und Mobilnetz)	112
Polizeinotruf	110
Unfallrettung	112
ADAC Pannenhilfe	Festnetz 0180 2 22 22 22
	Mobilfunk 22 22 22

Im Festnetz

von Deutschland ins Ausland: Landesvorwahl + Ortsvorwahl, je nach Land mit oder ohne Null + Teilnehmernummer

vom Ausland nach Deutschland: Landesvorwahl Deutschland + Ortsvorwahl ohne Null + Teilnehmernummer

Städte-Vorwahlen:	Berlin	030
	Hamburg	040
	München	089
	Leipzig	0341
	Dresden	0351
Vorwahlen Städte der Region:	Chemnitz	0371
	Zwickau	0375
	Hohenstein-Ernstthal	03723

16.5. Zahlungsmittel und Banken

Währungseinheit: 1 Euro (EUR) = 100 Cent

Die Ein- und Ausfuhr ausländischer Währung ist unbeschränkt erlaubt. Geldbeträge ab 10.000 € pro Person oder der Gegenwert in Fremdwährungen müssen bei der Ausreise aus der EU bzw. der Einreise in die EU unaufgefordert deklariert werden. Die Banköffnungszeiten sind können von Bank zu Bank leicht variieren, die meisten Banken sind jedoch wochentags von 08:30-16:00 Uhr geöffnet. Die Hauptstellen haben normalerweise ähnliche Öffnungszeiten, sind jedoch oftmals auch am Samstag geöffnet. In Kleinstädten und ländlichen Gegenden sind viele Banken während der Mittagszeit geschlossen. Die meisten Banken haben jedoch automatische Terminals, an denen rund um die Uhr Geld abgehoben werden kann.

Hotels, Autovermietungen, Tankstellen und größere Geschäfte akzeptieren internationale **Kreditkarten**.

Geldinstitute in der Nähe:

Deutsche Bank	Immanuel-Kant-Straße 7a 09337 Hohenstein-Ernstthal	Mo, Mi, Fr	09.00-13.00 / 14.00–16.00
		Di, Do	09.00-13.00 / 14.00–18.00
Dresdner Bank	Dresdner Straße 2 09337 Hohenstein-Ernstthal	Mo, Di, Do	08.30-12.30 / 13.30–18.00
		Mi	08.30-12.30
		Fr	08.30-12.30 / 13.30–15.00
Volks- und Raiffeisenbank Glauchau	Schulstraße 32 09337 Hohenstein-Ernstthal	Mo	08.00-12.30 / 14.00-16.00
		Di, Do	08.00-12.30 / 14.00-18.00
		Mi	08.30-12.30
		Fr	08.00-14.00
Sparkasse	Dr.-Wilhelm-Külz-Platz 5 09337 Hohenstein-Ernstthal	Mo, Di, Do	08.30-12.30 / 14.00-18.00
		Mi, Fr	08.30-12.30
Sparkasse	Dresdner Straße 153 09337 Hohenstein-Ernstthal	Mo, Di, Do	08.30-12.30 / 14.00-18.00
		Mi, Fr	08.30-12.30
Sparkasse	Jahnweg 4 09337 Hohenstein-Ernstthal	Di, Do	09.00-12.30 / 14.00-18.00
		Mo, Mi, Fr	09.00-12.30

16.6. Apotheken

Apotheken in der Nähe: Apotheke „Am Hirsch“ Hofer Straße 15 09353 Oberlungwitz	Tel. 03723-480 97
Apotheke „Am Sachsenring“ Fr.-Engels-Str. 55 09337 Hohenstein-Ernstthal	Tel. 03723-42 182
Apotheke am Kaufland Heinrich-Heine-Straße 1a 09337 Hohenstein-Ernstthal	Tel. 03723-680 332
City-Apotheke Weinkellerstraße 28 09337 Hohensteiner-Ernstthal	Tel. 03723-45507
Engel-Apotheke Herrmannstr. 69 09337 Hohensteiner-Ernstthal	Tel. 03723-42157
Humanitas-Apotheke Immanuel-Kant-Str. 30 09337 Hohenstein-Ernstthal	Tel. 03723-62 77 63

16.7. Supermärkte und Einkaufszentren

Die Region um den Sachsenring bietet eine Vielzahl von Einkaufsmöglichkeiten. Die Supermärkte sind in der Regel montags bis freitags von 08.00 bis 20.00 Uhr und samstags von 08.00 bis 18.00 Uhr geöffnet.

Supermärkte in der Nähe:

Kaufland	Heinrich-Heine-Straße 1 09337 Hohenstein-Ernstthal	Mo.-Sa. 07.00 – 22.00 Uhr
Aldi	Dresdner Straße 151 09337 Hohenstein-Ernstthal	Mo.-Fr. 08.00–20.00 Uhr Sa. 08.00-16.00 Uhr
Aldi	Im Gewerbegebiet 10 09355 Gersdorf	Mo.-Fr. 08.00–20.00 Uhr Sa. 08.00-16.00 Uhr
diska	Conrad-Clauß-Straße 11 09337 Hohenstein-Ernstthal	Mo.-Fr. 08.00-19.00 Uhr Sa. 08.00-18.00 Uhr
EDEKA	Schubertstraße 27 09337 Hohenstein-Ernstthal	Mo.-Fr. 07.00–20.00 Uhr Sa. 07.00-18.00 Uhr
Lidl	Dresdner Straße 122 09337 Hohenstein-Ernstthal	Mo.-Sa. 08.00-20.00 Uhr
Norma	Dr.-Charlotte-Krenzer-Straße 1 09337 Hohenstein-Ernstthal	Mo 08.00-20.00 Uhr Di 08.00-19.00 Uhr Mi-Sa 08.00-20.00 Uhr
nah & gut	Hüttengrundstraße 18 09337 Hohenstein-Ernstthal	Mo – Fr 08.00-19.00 Uhr Sa. 07.00-16.00 Uhr

Einkaufszentren in der Nähe:

Sachsens größtes Einkaufszentrum mit Supermärkten und über 75 Fachgeschäften:

Chemnitz Center	Ringstraße 17 09247 Chemnitz Tel. 03722 – 50 46 0 www.chemnitz-center.de	Mo – Sa 10.00 – 20.00 Uhr (einzelne Geschäfte haben länger geöffnet)
------------------------	---	---

Mit über 60 Fachgeschäften ist der Neefepark Chemnitz ein modernes Einkaufszentrum...

Neefepark Chemnitz	Im Neefepark 3 09116 Chemnitz Tel. 0371-81 53 50 www.neefepark.de	Mo – Fr. 09.30-20.00 Uhr (einzelne Geschäfte öffnen bereits 09.00 Uhr) Sa. 09.00 – 20.00 Uhr
---------------------------	--	--

toom Baumarkt	Mo – Sa 08.00 – 22.00 Uhr
----------------------	---------------------------

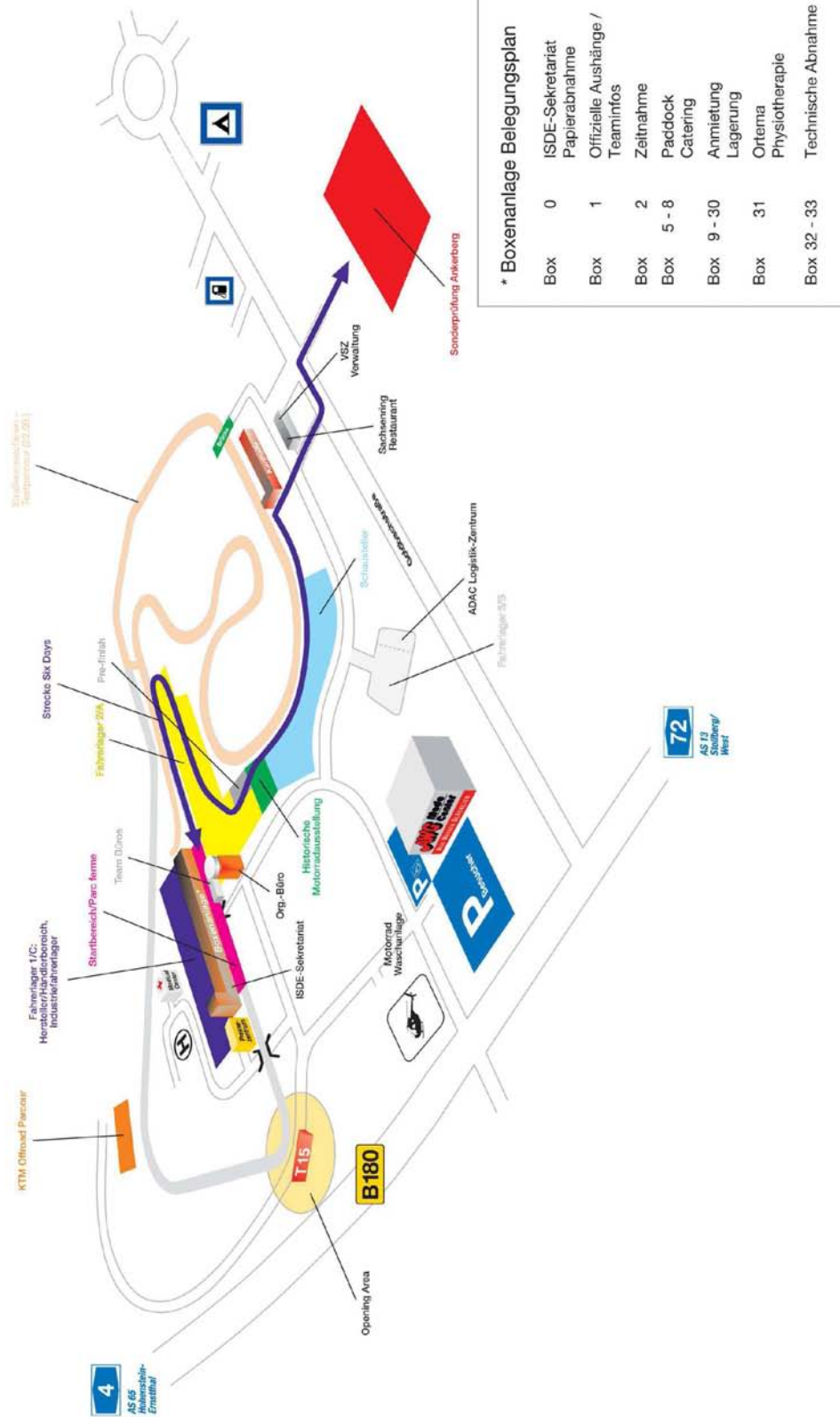
Wir wünschen allen unseren Gästen in Deutschland und im Freistaat Sachsen ein herzliches Willkommen und einen erfolgreichen Aufenthalt.

Sollten Sie weitere Fragen haben, die im vorliegendem Event Guide noch nicht beantwortet sind, so lassen Sie uns dies wissen.

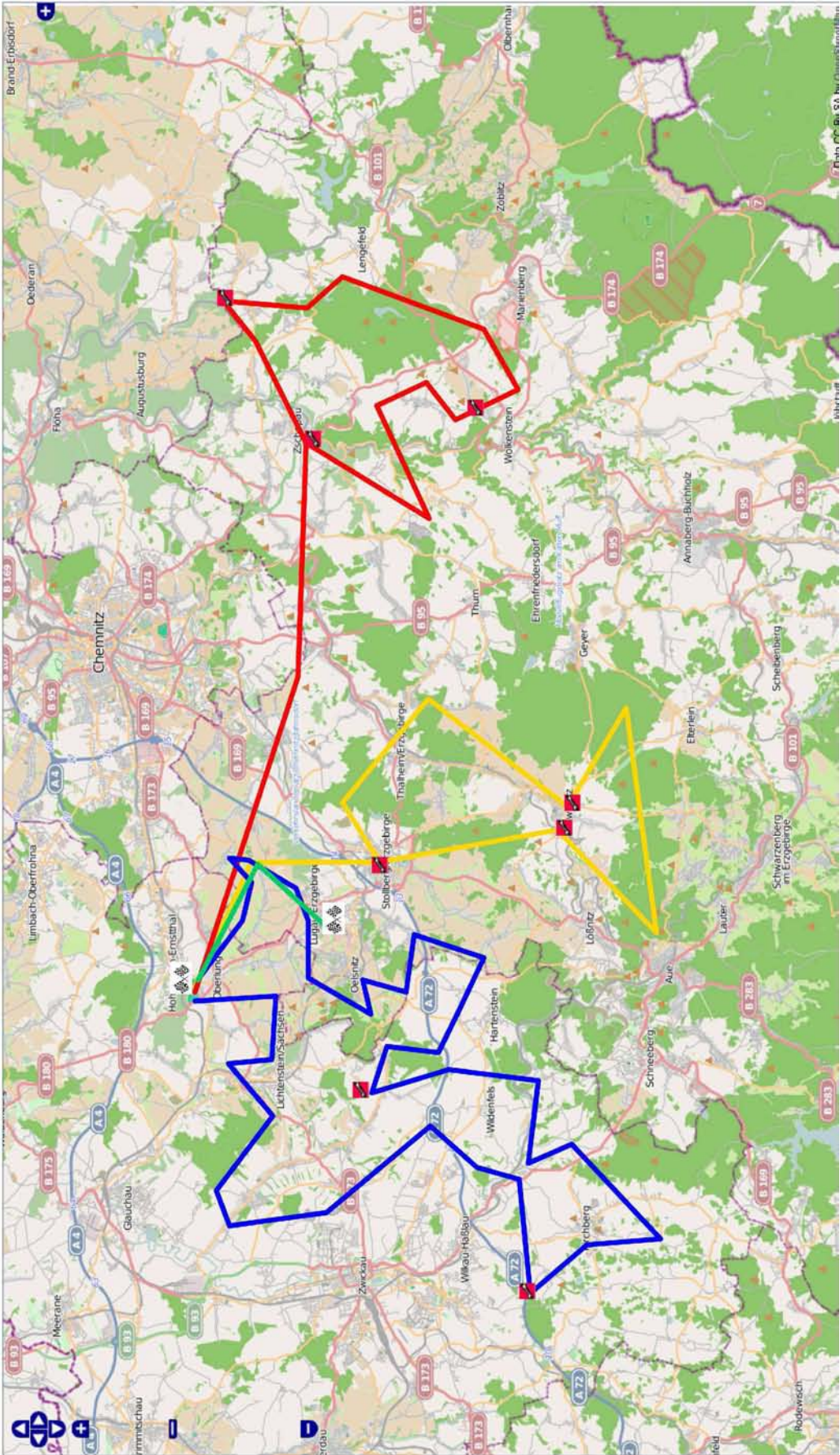
17. KARTEN

17.1. Sachsenring Infrastruktur

Red Bull Six Days Germany 24.-29.09.2012 Sachsenring Flächenkonzept



17.2. Streckenplanung





24.-29.09.2012

Bestellformular ISDE 2012

FÖDERATION <input type="checkbox"/> TEAM <input type="checkbox"/> _____ _____ _____ _____ _____	KONTAKTPERSON Nachname, Vorname _____ Telefon _____ E-mail _____ Bemerkung _____ _____
--	--

Fahrerlager 1/C <small>(Team-Catering und -Lager Handel und Promotion, Industrieunternehmen)</small>	Anzahl: <input type="text"/> Box (6m x12m) ab <input type="text" value="Datum"/> bis <input type="text" value="Datum"/>	Preis: Je Box pro Tag 200 € (zzgl. 19% MwSt.) <small>Strom, Wasser und Internet inklusive</small>
<input type="checkbox"/> Fläche für Team-Hospitality <input type="text"/> x <input type="text"/> Meter ab <input type="text" value="Datum"/> bis <input type="text" value="Datum"/>		
Bestellung: <input type="checkbox"/> Strom <input type="checkbox"/> Wasser <input type="checkbox"/> Telefon-Anschluss <input type="checkbox"/> Internet / WLAN <input type="checkbox"/> Expo-Wände/Raumverkleidung <input type="checkbox"/> zusätzliches Security-Personal <input type="checkbox"/> Gabelstapler für Ent- bzw. Beladung		

Fahrerlager 2/A <small>(Team-Service)</small>	Team Service-Fläche: <input type="text"/> Meter x 14 Meter ab <input type="text" value="Datum"/> bis <input type="text" value="Datum"/>	
Bestellung: <input type="checkbox"/> Strom <input type="checkbox"/> Wasser <input type="checkbox"/> Telefon-Anschluss <input type="checkbox"/> Internet / WLAN <input type="checkbox"/> Expo-Wände/Raumverkleidung <input type="checkbox"/> zusätzliches Security-Personal <input type="checkbox"/> Gabelstapler für Ent- bzw. Beladung		
<input type="checkbox"/> Team-Büro (2x2 Meter) Pauschalpreis von 150 € (zzgl. 19% MwSt.)		

Fahrerlager 3/B <small>(Fahrer-Wohnmobil, Fahrer-Caravan)</small>	<input type="checkbox"/> Fläche für Fahrer-Wohnen <input type="text"/> x <input type="text"/> Meter	<input type="checkbox"/> Wohnmobil <input type="checkbox"/> Caravan
<small>(Team-Mitglieder nutzen die Buchungsmöglichkeiten im Event Guide unter '15. Buchung von Unterkünften und Camping')</small>		

Rechnungsdetails Die Bezahlung erfolgt im Voraus per Rechnungslegung mit Fälligkeit bis 30.08.2012 ! Obiger Adressat entspricht Rechnungsempfänger <input type="checkbox"/>	Rechnungsempfänger: _____ _____ _____
--	---

Formular an den ADAC Sachsen ... Fax: +49 (0)351 44 33 390 E-mail: mail@sixdays-germany.com